



## Rapport annuel 2011-2012

### Ouverture, engagement, autonomie

En 2011-2012, 697 élèves ont fréquenté le centre.

#### Convention de gestion et de réussite

Cette année, nous avons révisé notre convention de gestion et de réussite. Le personnel s'est engagé dans une démarche d'action face à la réussite de tous les élèves. La convention de gestion est en lien direct avec notre projet éducatif et notre plan de réussite. Nous avons ajouté des données qui nous permettent d'avoir un meilleur portrait des élèves qui fréquentent le centre. Ces données nous permettent de mieux connaître le profil de nos élèves afin de cibler nos interventions en lien avec les facteurs de réussite. Chaque département ou comité ont rendu compte des moyens qui les concernaient. Certains moyens ont été ajoutés dans la mission *instruire*.

#### Gala Méritas

Le Gala Méritas a eu lieu en mai cette année sous le thème *New York*. Cet événement est très apprécié des élèves puisqu'il met en vedette celles et ceux qui ont travaillé très fort tout au long de leur formation. Plus de cinq cents personnes se sont présentées à Tring Jonction afin de vivre un Gala haut en couleur. Cette année, le centre a ajouté une bourse de 250 \$ afin de souligner les efforts d'une élève qui a réussi à terminer sa formation malgré toutes les embûches vécues au cours de l'année. Je tiens sincèrement à remercier le comité organisateur, qui d'année en année, nous surprend par leur créativité.

#### Promotion, exploration professionnelle et approche orientante

Nous avons reçu 120 élèves provenant de trois écoles primaires pendant l'hiver. Les écoles secondaires ont vécu l'exploration professionnelle en novembre et en février. Afin de sortir des sentiers battus, trois journées carrières ont été vécues et une journée d'exploration avec des élèves FMS (coiffure, esthétique et charpenterie) de la polyvalente Bélanger. L'école Notre-Dame-de-la-Trinité (maintenant l'école des Deux-Rives) et la polyvalente Benoît-Vachon ont vécu une journée beauté avec nos élèves en esthétique et en coiffure.

Nous avons habité le Carrefour Saint-Georges le 9, 10 et 11 février afin de faire connaître nos formations au grand public.

### **Soutien à l'apprentissage**

Il est possible à des élèves ou des groupes d'élèves d'obtenir un soutien académique supplémentaire en lien avec le budget du plan de réussite. Cette année, de nombreux élèves en ont bénéficié. Nous avons aussi inclus dans notre plan de réussite la possibilité de travail en équipe pour les enseignants auprès de groupes d'élèves. Cela permet de diversifier les approches en donnant une marge de manœuvre au titulaire du groupe. Nous avons dépensé plus de 10 000 \$ supplémentaires à même le budget du centre afin d'amener plus d'élèves vers la réussite.

Ayant le souci de répondre aux besoins de la clientèle actuelle, les formations données au centre sont en lien avec les différentes problématiques rencontrées par les enseignants. La gestion des comportements difficiles, les troubles et problèmes d'apprentissage et la toxicomanie ont fait partie des sujets de formation des enseignants en 2011-2012. Le fait de mieux connaître aide à mieux intervenir auprès des élèves qui rencontrent des difficultés.

### **Projets particuliers**

Plusieurs groupes d'élèves ainsi que plusieurs enseignants sont allés donner un coup de main à un organisme communautaire qui vient en aide aux enfants et adultes handicapés. Chevalerie Passion de Saint-Nicolas est un organisme qui offre de la thérapie avec les chevaux. La clientèle est souvent référée par des spécialistes de la santé. Ce projet communautaire amène une dimension supplémentaire à la formation et motive nos élèves à participer aux objectifs de leur formation. En changeant la vocation du fonds humanitaire pour un fonds humanitaire et communautaire, nous permettons aux enseignants de faire des projets plus proches de la communauté lorsqu'ils ne font pas de voyage humanitaire.

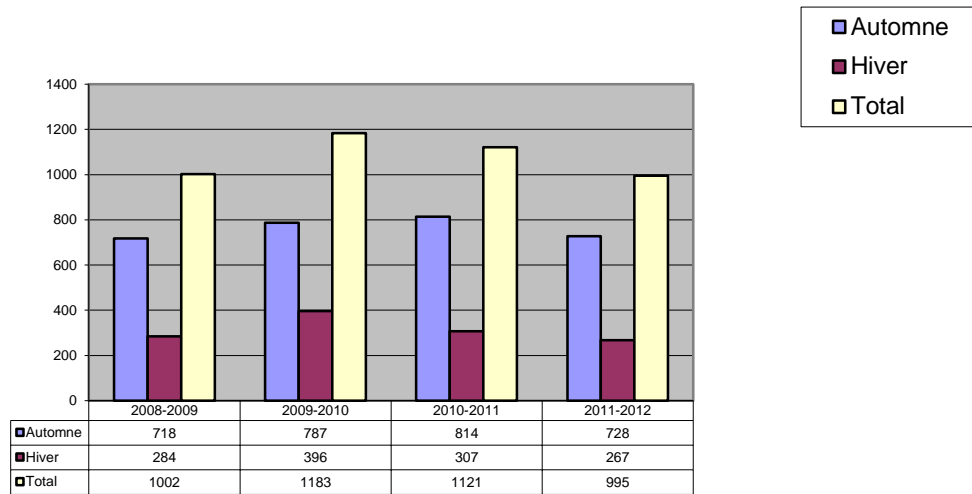
### **Baisse de clientèle**

Au mois de juin, le département de commerce a pris la décision de passer du magistral à l'individualisé en secrétariat et comptabilité. Cette façon de faire nous permettra d'avoir quatre entrées d'élèves par année. Nous espérons que ce genre d'enseignement aidera à augmenter la clientèle qui est en baisse présentement. Nous aurons plus de latitude pour recevoir des élèves en continuité. De plus, nous offrirons le cours d'adjoint administratif pour les élèves ayant terminé leur DEP en secrétariat et en comptabilité.

## Quelques statistiques

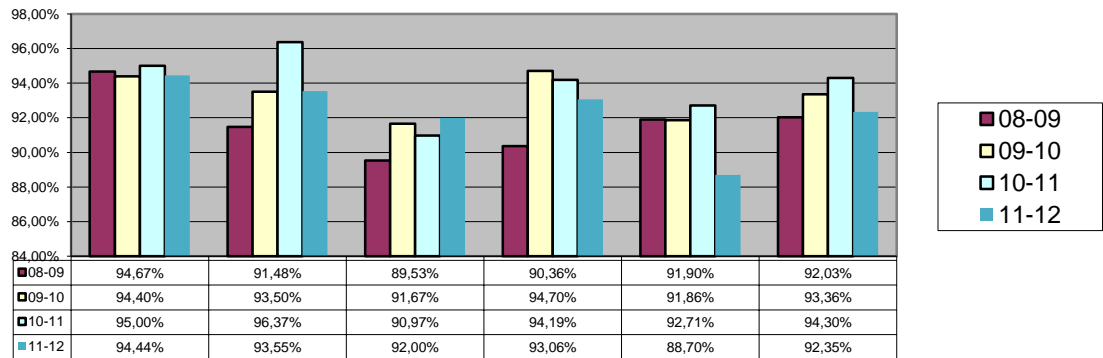
### Nombre d'inscriptions

#### Inscriptions



### Taux de réussite au 1<sup>er</sup> examen

#### Taux de réussite au premier examen



## Taux de diplomation 2011-2012

	Élèves diplômés moins de 20 ans			Élèves diplômés au 30 juin 2012		
	Nombre d'élèves au début	Nombre d'élèves à la fin	% Diplômés	Nombre d'élèves au début	Nombre d'élèves à la fin	% Diplômés
Assistance à la personne en étab. santé	10	7	70 %	79	67	85 %
Assistance à la personne à domicile	4	2	50 %	15	9	53 %
Charpenterie-menuiserie	70	62	83 %	127	116	88 %
Coiffure	32	18	56 %	45	25	56 %
Comptabilité	8	6	75 %	33	24	67 %
Comptabilité en ligne	2	2	100 %	18	6	28 %
Épilation à l'électricité	14	10	71 %	25	19	72 %
Esthétique	18	13	67 %	32	22	59 %
Lancement d'entreprise	3	2	33 %	41	32	71 %
Représentation	17	6	35 %	25	11	36 %
Santé, assistance et soins infirmiers	6	5	67 %	59	33	51 %
Secrétariat	19	15	79 %	53	35	60 %
Secrétariat médical	7	6	86 %	12	10	83 %
Vente-conseil	23	19	78 %	34	27	71 %
Global	233	173	67,85 %	598	436	62,86 %

La directrice,



Josée Morin