



Rapport annuel 2012-2013

Ouverture, engagement, autonomie

En 2012-2013, 697 élèves ont fréquenté le centre.

Convention de gestion et de réussite

Cette année, nous avons révisé la convention de gestion et de réussite. Le personnel s'est engagé dans une démarche d'action face à la réussite de tous les élèves. La convention de gestion est en lien direct avec notre projet éducatif et notre plan de réussite. Nous avons révisé les statistiques afin qu'elles aient un lien direct avec les objectifs à atteindre. Chaque département ou comité ont rendu compte des moyens qui les concernaient. Nous avons ajouté un moyen dans la mission *Instruire* et en avons enlevé un dans *Socialiser*.

Gala Méritas

Le Gala Méritas a eu lieu en mai cette année sous le thème *Casino*. Cet événement est très apprécié des élèves puisqu'il met en vedette celles et ceux qui ont travaillé très fort tout au long de leur formation. Plus de quatre cents personnes se sont présentées à Tring Jonction afin de vivre un Gala haut en couleur. Cette année, nous avons recommencé à soumettre des candidatures au *Prix du Lieutenant-gouverneur*. Deux élèves, dont une en secrétariat et l'autre en charpenterie-menuiserie sont allés à la remise de la médaille du Lieutenant-gouverneur en mai. Je tiens sincèrement à remercier le comité organisateur, qui d'année en année, nous surprend par leur créativité.

Promotion, exploration professionnelle et approche orientante

Nous avons reçu 120 élèves provenant de trois écoles primaires pendant l'hiver. Les écoles secondaires ont vécu l'exploration professionnelle en novembre et en février. Afin de sortir des sentiers battus, trois journées *carrière* ont été vécues.

Soutien à l'apprentissage

Il est possible à des élèves ou à des groupes d'élèves d'obtenir un soutien académique supplémentaire en lien avec le budget de la réussite éducative. Cette année, de nombreux élèves en ont bénéficié. Nous avons aussi inclus dans notre plan de réussite la possibilité de travail en équipe pour les enseignants auprès de groupes d'élèves. Cela permet de

diversifier les approches en donnant une marge de manœuvre au titulaire du groupe. Nous avons dépensé plus de 8 500 \$ supplémentaires à même le budget du centre afin d'amener plus d'élèves vers la réussite. Nous ne pourrions plus nous permettre de dépasser le budget à cause du contexte de coupure. La marge de manœuvre sera amincie l'an prochain.

Ayant le souci de répondre aux besoins de la clientèle actuelle, les formations données au centre sont en lien avec les différentes problématiques rencontrées par les enseignants. Les troubles et problèmes d'apprentissage et la toxicomanie ont fait partie des sujets de formation des enseignants en 2012-2013. Le fait de mieux connaître les besoins des élèves, aide à mieux intervenir auprès d'eux.

Projets particuliers

Douze élèves de charpenterie-menuiserie ainsi que deux enseignants sont allés en voyage humanitaire au Paraguay. Ces voyages étant de plus en plus onéreux, font que nous nous questionnions sur la fréquence à laquelle nous devrions faire ce type d'activités. Nous savons que ce genre de projet amène une dimension supplémentaire à la formation et motive nos élèves à participer aux objectifs de leur formation. Notre vision s'élargit et nous nous dirigeons vers des projets à caractère communautaire.

Baisse de clientèle

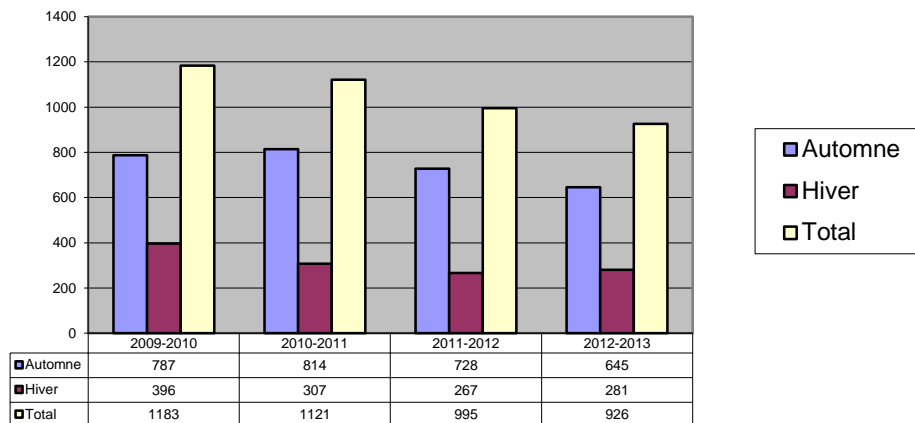
Au mois de septembre, le département de commerce a débuté en enseignement individualisé en secrétariat et comptabilité. Nous n'avons aucune idée comment se dérouleraient les inscriptions. Nous avons été victimes de notre succès puisque nous avons reçu plus de 90 élèves et nous en attendons encore près d'une cinquantaine en septembre. De plus, nous offrons la possibilité de continuer en double diplomation comme adjoint administratif. Ce changement a demandé beaucoup d'adaptation pour les enseignants. D'un autre côté, nous avons donné une certaine souplesse de fréquentation. Lorsqu'il arrive une situation particulière qui demande un changement ou arrêt de fréquentation temporaire, l'élève rencontre la direction et présente sa problématique. Cela permet à l'élève de ne pas abandonner complètement sa formation ou simplement de l'arrêter temporairement pour revenir plus tard (opération, accouchement, enfant malade, problèmes personnels, ...).

C'est la première fois depuis plusieurs années que nous ne sommes pas allés en sélection pour la charpenterie-menuiserie. C'est inquiétant puisque nous avons une liste d'attente depuis plusieurs années.

Quelques statistiques

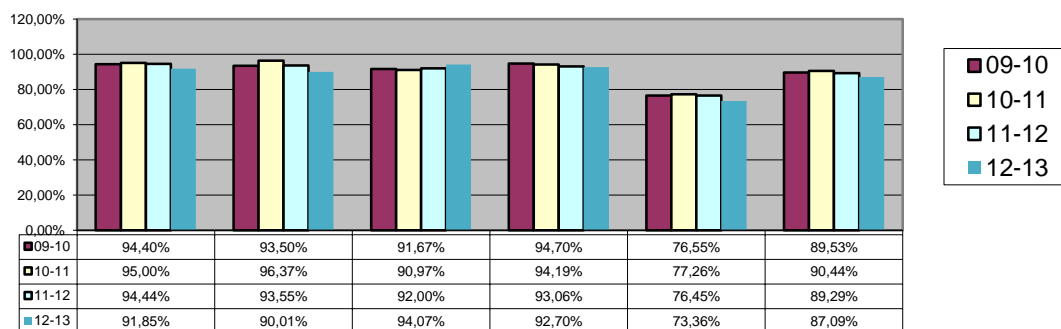
Nombre d'inscriptions

Inscriptions



Taux de réussite au 1^{er} examen

Taux de réussite au premier examen



Taux de diplomation 2012-2013

			Élèves diplômés moins de 20 ans		Élèves diplômés au 30 juin 2013		
	Nombre d'élèves au début	Nombre d'élèves à la fin	Nombre d'élèves diplômés	% Diplômés à la fin	Nombre d'élèves au début	Nombre d'élèves à la fin	% Diplômés
APES	9	6	6	66,67 %	47	34	72,34 %
APD	2	0	0	0 %	17	12	70,59 %
Charpenterie-menuiserie	97	87	78	80,41 %	140	124	88,57 %
Coiffure	21	16	16	76,19 %	24	17	66,67 %
Comptabilité	4	4	4	100 %	37	27	70,83 %
Épilation à l'électricité	11	9	9	81,82 %	19	15	78,95 %
Esthétique	15	14	14	93,33 %	24	22	95,65 %
Lancement d'entreprise	6	5	5	83,33 %	19	15	91,67 %
Représentation	6	4	2	33,33 %	14	11	78,57 %
SASI	10	6	6	60 %	44	23	52,27 %
Secrétariat	15	12	7	46,6 %	48	34	70,83 %
Secrétariat médical							
Vente-conseil	15	9	9	60 %	24	17	70,83 %
Global	211	172	153	73,93 %	457	351	76,81 %

La directrice,



Josée Morin