



## **RAPPORT ANNUEL de l'année scolaire 2012-2013 de l'école Notre-Dame-du-Rosaire**

L'année scolaire 2012-2013 a été bien remplie et nous sommes fiers de nos réalisations pour nos 116 élèves répartis du préscolaire au troisième cycle. À nouveau, tout le personnel de l'école a joint ses efforts afin que chaque enfant qui nous est confié réussisse, non seulement au plan académique, mais aussi dans tous les domaines de sa vie. Le quotidien de notre école s'inspire des valeurs de respect, autonomie, sens de l'effort, etc. Ce sont ces valeurs qui nous amènent à fournir à chaque élève l'encadrement et l'accompagnement nécessaires à sa réussite.

C'est avec fierté que je vous présente le rapport annuel de notre école pour l'année scolaire 2012-2013. Dans ce rapport, vous trouverez les résultats d'analyse des résultats de nos réussites en lecture de même que le suivi du plan d'action qui est utilisé pour contrer la violence et prévenir l'intimidation afin d'assurer un environnement sain et sécuritaire.

C'est dans un processus de culture de gestion participative que nous débuterons la prochaine année scolaire. Dans notre école, tout le personnel est mis à contribution pour collaborer, réfléchir et viser sans cesse la réussite de chaque élève grâce à la formation et l'expérience de chacun qui se veulent complémentaires.

Bonne lecture de notre organisation présenté selon les 3 missions exigés par le Ministère de l'éducation qui sont instruire, socialiser et qualifier.

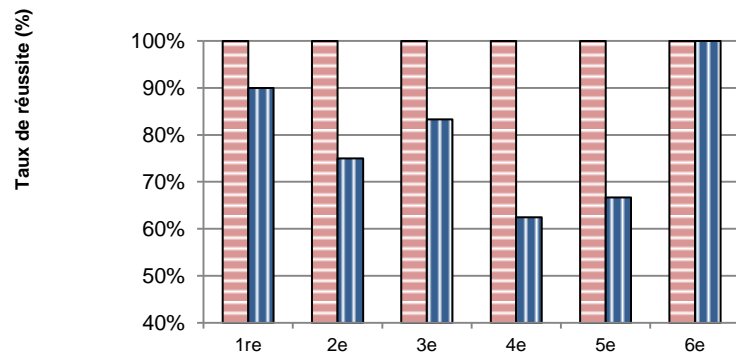
A handwritten signature in cursive script, reading 'Nancy Bégin'.

**Nancy Bégin, directrice**

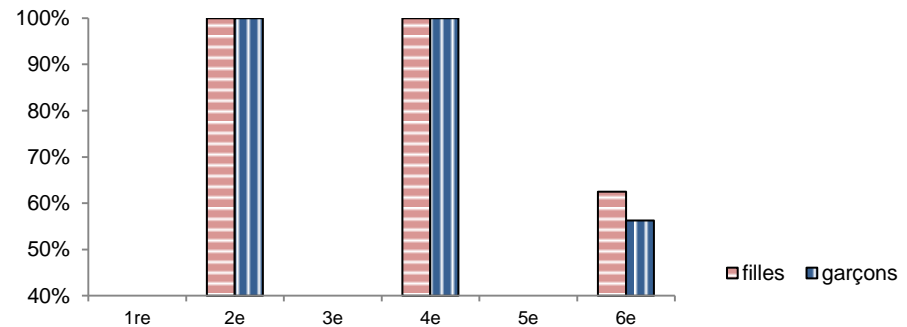
**Objectif :** Diminuer le nombre d'élèves se situant dans la zone à risque ou en échec au bilan de fin cycle en lecture.

Comment nous avons développé la lecture à l'école sommairement	Résultats observés
<p><b>Par des pratiques éducatives gagnantes appuyées par la recherche tel que :</b></p> <ul style="list-style-type: none"> <li>- Temps de planification et de concertation par équipe-cycle;</li> <li>- Pratique de l'enseignement explicite (incluant l'enseignement des stratégies);</li> <li>- Mise en place des entrevues en lecture pour les élèves de 1<sup>re</sup> année;</li> <li>- Mise en œuvre d'une période intensive d'orthopédagogie en maternelle et en 1<sup>re</sup> année;</li> <li>- Formation au personnel enseignant;</li> <li>- Co-enseignement pour groupes de besoins en lecture.</li> </ul>	<p>Situation initiale : En juin 2012, 93% de nos élèves réussissent en lecture.</p> <p>Cette année (juin 2013) 91,7% des élèves réussissent en lecture.</p> <p>Il faut donc cibler nos élèves en difficulté et établir le portrait de nos élèves.</p>
<p>Suite à une formation avec M Yves Laflamme sur l'enseignement explicite de stratégies en lecture, nous avons convenu de revoir nos moyens afin d'assurer un plus grand levier pour l'atteinte de l'objectif. Ainsi, pour le préscolaire et le 1er cycle, la fluidité et l'engagement dans la lecture seront travaillés en priorité alors que pour nos élèves du 2e et 3e cycle, ce sera la compréhension et le développement du vocabulaire. Par ailleurs, le portrait des difficultés de nos élèves sera établi dans une collaboration entre l'enseignant et l'orthopédagogue pour nos cohortes cibles en dessous du taux de réussite.</p>	

Bulletin (lecture) juin 2012



Épreuve (lecture) juin 2013



**Objectif** : Diminuer les manifestations de violence chez les élèves (en portant une attention particulière sur la violence verbale).

Comment nous avons diminué ces manifestations sommairement	Résultats observés
<ul style="list-style-type: none"> <li>- Enseignement de la résolution de conflit avec la démarche en 4 étapes;</li> <li>- Mise en œuvre de notre plan de lutte pour contrer la violence et l'intimidation contenant une procédure d'intervention, des outils de gestion et de compilation;</li> <li>- Poursuite du programme <i>Vers le Pacifique</i> portant sur la gestion de conflit;</li> <li>- Interventions (médiations, habiletés sociales, réflexions);</li> <li>- Attribution des zones de surveillance pour une meilleure gestion de la cour;</li> <li>- Animation d'activités le midi au service de garde;</li> <li>- Accent mis sur la communication enseignant – personnel du service de garde et parents.</li> </ul>	<p>En juin 2013, il y a eu 66 billets de manquement pour 117 élèves, donc en moyenne 0,6 billet par élève.</p> <p>Pour les mois de février et de mars 2013, 31 billets de manquement ont été remis aux élèves.</p> <p>Plusieurs conflits ont eu lieu au soccer, donc souvent des interventions impliquant plusieurs élèves.</p> <p>Il y a donc une baisse du nombre de billets qui était de 95 pour 2011- 2012. Le portrait de la situation a été établi cette année par la passation du Q.E.S. Il s'est avéré que la violence verbale demeure la plus grande vulnérabilité. Le plan d'action sur la violence mis en place cette année aura permis d'assurer une posture ferme face à la violence et à l'intimidation. La concertation des actions demeurent l'un des enjeux importants dans la réussite de nos moyens.</p>

Règle de conduite non-respectée (billet mineur)	Nombre d'élèves
Je respecte les autres en paroles et en geste.	44
Dans l'école, je marche en silence.	0
En classe, j'apporte uniquement le matériel nécessaire.	0
Je prends soin du matériel et des lieux qui m'entourent.	2
Je m'habille selon le code vestimentaire de l'école.	0

Règle de conduite non-respectée (billet majeur)	Nombre d'élèves
Manque de respect grave envers un adulte (impolitesse).	8
Refus d'obéir à une personne en autorité.	2
Bagarre à coups de poing.	8
Vol, vandalisme.	0
Intimidation, harcèlement, taxage.	1
Possession d'armes ou d'objets dangereux.	0
Vente ou consommation d'alcool ou de drogue.	0
Autres	6

	Jamais	1 à 2 fois par année	2-3 fois par mois	1 fois et plus par sem. (très souvent)
Un ou des élèves m'ont insulté ou traité de nom	36%	42%	11%	8%
Un ou des élèves m'ont bousculé intentionnellement	59%	33%	5%	4%
J'ai été frappé par un ou des élèves	71%	24%	2%	2%
Quelqu'un a fait circuler une rumeur fausse ou un message blessant à mon sujet	83%	13%	1%	3%

**QUALIFIER****Orientation :** Développer chez l'élève les qualités menant à un citoyen respectueux et responsable.**Objectif :** Développer chez l'élève ses connaissances et son implication en ce qui concerne ses goûts, l'environnement, la culture et le milieu socio-économique.

<b>Comment nous avons développé ces connaissances sommairement</b>	<b>Résultats observés</b>
<ul style="list-style-type: none"><li>- En misant sur le sens à donner aux apprentissages;</li><li>- Travail sur la progression dans la méthodologie de travail d'un niveau à l'autre;</li><li>- Mise sur pied de <b>comités d'intervention</b> à chaque étape;</li><li>- Développement du programme d'activités parascolaires en collaboration avec la responsable du service des loisirs de la municipalité;</li><li>- Mise en place d'un conseil des élèves et d'un comité d'estime de soi;</li><li>- Conférence « Ma vie, mes passions » aux élèves du 3<sup>e</sup> cycle;</li><li>- Activité d'accueil au Camp les Étincelles pour tous les élèves et VAHO pour nos élèves du 3<sup>e</sup> cycle.</li></ul>	En décembre 2012, 90% des élèves disent avoir le goût de venir à l'école. De plus, le haut taux de participation aux activités parascolaires offertes nous indique une belle implication des élèves dans l'école. Aussi, le conseil des élèves et le club d'estime de soi ont été très actifs dans l'école. Cet objectif sera donc revu l'an prochain pour coller davantage à une vulnérabilité importante dans notre école soit l'écart entre les garçons et les filles.

**2013-2014 : Nos cibles**

- Lecture
- Mathématique (raisonnement et résolution de problèmes);
- Les élèves en difficulté dans leurs apprentissages ou dans leurs habiletés sociales;
- Nous poursuivrons également le travail pour contrer la violence sous toutes ses formes par des actions de prévention et d'enseignement tout comme en ayant une tolérance zéro dans notre école, avec une attention plus particulière à la violence verbale.

Remerciement aux personnes bénévoles qui sont venus porter mains fortes pour la bibliothèque, les sorties, les activités spéciales, le conseil d'établissement ainsi qu'à vous, parents, qui veillez à la réussite de vos enfants. Finalement, merci à tout le personnel de l'école Notre-Dame-du-Rosaire pour leur excellent travail dévoué et passionné qui permet à ces élèves de progresser et de se dépasser sans cesse.

